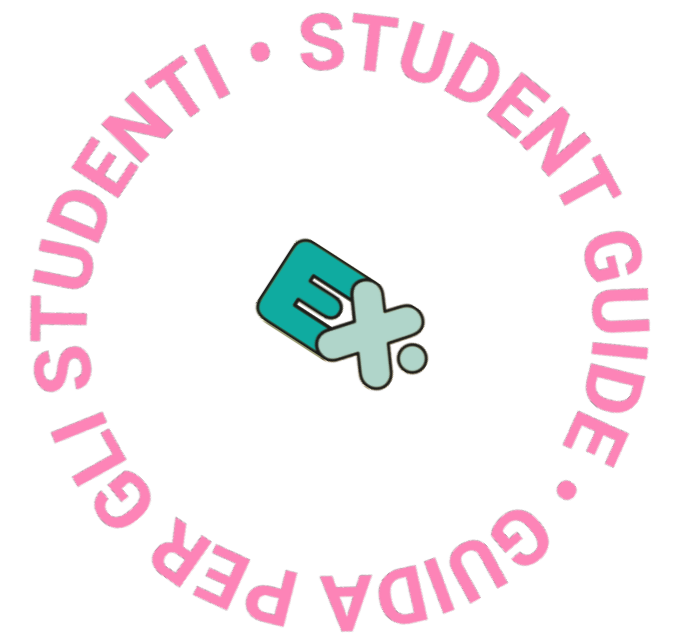


International Mobility_e adesso?

STUDENTI OUTGOING LAUREA TRIENNALE
SCUOLA DEL DESIGN
A.A.2023-2024



POLITECNICO
MILANO 1863

SCUOLA DEL DESIGN



Perché?

Studiare all'estero ti aiuterà ad acquisire competenze preziose per la tua vita e per il tuo futuro lavorativo.
Sarà un'esperienza di:

CRESCITA PERSONALE

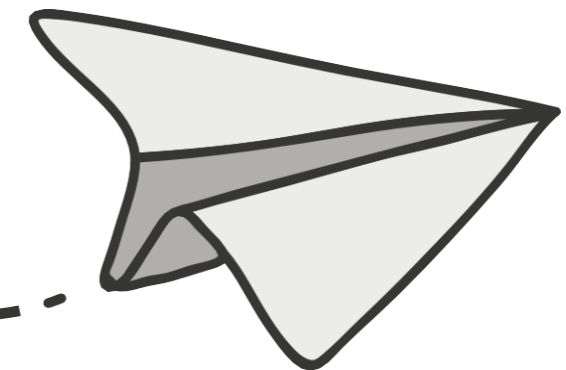
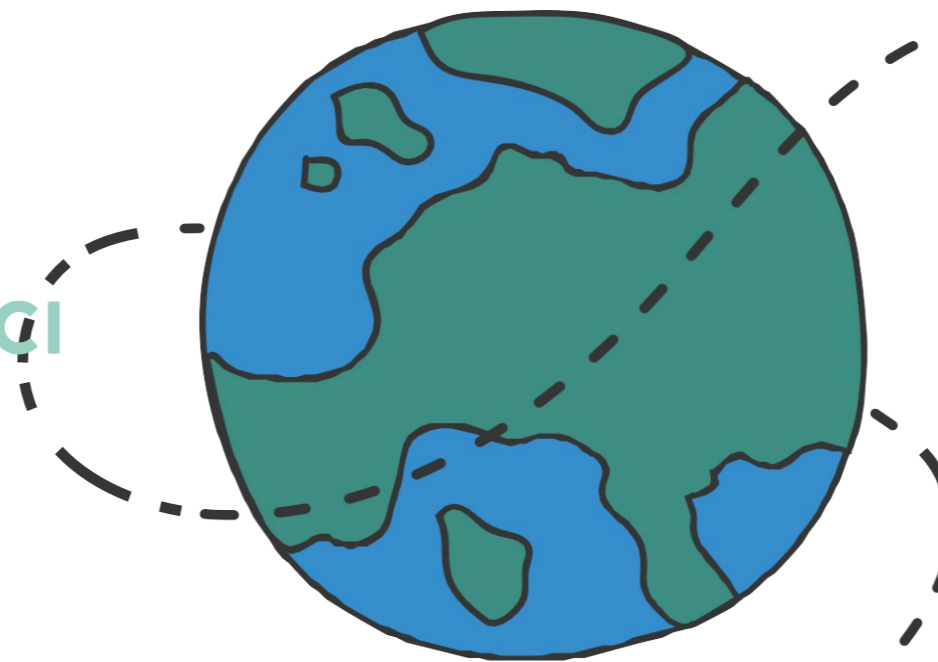
PROBLEM SOLVING

CONOSCENZA DI NUOVI AMICI

ARRICCHIMENTO

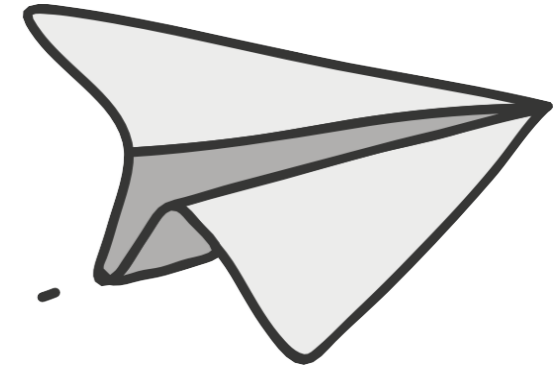
SCOPERTA DI NUOVE CULTURE

ADATTAMENTO



Quando?

Lauree Triennali



CANDIDATURA ————— **PARTENZA** ————— **SEMESTRE DI SCAMBIO**

1° ANNO TRIENNALE	2° ANNO TRIENNALE	1° SEMESTRE e/o 2° SEMESTRE
-------------------	-------------------	-----------------------------------

2° ANNO TRIENNALE	3° ANNO TRIENNALE	2° SEMESTRE
-------------------	-------------------	-------------

3° ANNO TRIENNALE	1° ANNO MAGISTRALE	2° SEMESTRE
-------------------	--------------------	-------------

*Solo per studenti in continuità diretta tranne che per Interni.
Es: da LT Prodotto a LM Integrated Product*

Durata dello Scambio: da 1 a 2 semestri per un massimo di 12 mesi

Quando?

Lauree Magistrali

	1st YEAR		2nd YEAR	
	1st SEMESTER	2nd SEMESTER <i>Solo se in continuità diretta con un corso della triennale</i>	1st SEMESTER <i>E' possibile convalidare il Laboratorio di Sintesi Finale</i>	2nd SEMESTER <i>E' meglio se hai almeno un corso curricolare da convalidare</i>
Integrated Product Design		✓		✓
Interior and Spatial Design		✓	✓	✓
Communication Design		✓		✓
Design for the Fashion System		✓		✓
Digital and Interaction Design			✓	✓
Product Service System Design				✓
Design & Engineering				✓

Da 1 a 2 semestri, per un periodo massimo di 12 mesi

✓ *Semestre nel quale è possibile andare in Erasmus*

Informati e prepara i documenti

Ogni Università ha le proprie scadenze per le application e può richiedere specifici documenti

- ✓ Controlla la nostra pagina «**Scopri le sedi Partner**»: [School: Discover the partner Universities \(polimi.it\)](https://www.polimi.it/school/discover-the-partner-universities) verifica se c'è materiale utile dalla sede partner in cui andrai in scambio
- ✓ Controlla il sito web della sede partner (*exchange incoming students area*) per consultare i documenti richiesti e le scadenze.



È importante verificare se ci sono **requisiti linguistici**.

Potrai avere informazioni utili sulla **scelta dei corsi**.

Alcune Università offrono corsi specifici per gli studenti in scambio, altre sono più flessibili e permettono di scegliere tra l'offerta accademica.

Nomination & Application

Secondo le scadenze della sede partner!

- ✓ **NONIMATION:** Fatto dagli uffici IMU comunicando all'università partner gli studenti selezionati per andare in scambio in ogni sede.
- ✓ **APPLICATION:** Fatta dallo studente, presentando i documenti richiesti e indicando il corso a cui si desidera aderire presso l'Università partner.

E' importante **controllare le scadenze** per le Application per preparare tutti i documenti richiesti dalla sede partner.



Application

Good to know

Ricorda di fare Application nella sede partner per il corso di studio che sia afferente al tuo corso di studio al Politecnico!



Portfolio

Nella maggiore parte dei casi, le sedi chiederanno di consegnare il **portfolio**

- ✓ Il portfolio deve essere: **breve, esaustivo e incisivo**
- ✓ Deve mostrare le tue **abilità e competenze**
- ✓ Deve considerare non solo i **progetti curricolari** ma anche quelli **extra curricolari**
- ✓ Definisci un **ordine** per presentare i tuoi progetti: cronologico, per tipologia di progetto, etc.
- ✓ Mettiti in contatto con il tuo **promotore** per affinare e migliorare il tuo portfolio con i suoi suggerimenti e per assicurarti che sia coerente con i requisiti della sede partner e con il corso di studi per cui intendi fare application.

Portfolio

Controlla le guide disponibili per realizzare o migliorare il tuo portfolio

✓ **MOOC PER VEDERE COME REALIZZARE UN PORTFOLIO:**

[Corso: Portfolio design | POK \(polimi.it\)](#)

✓ **ALCUNE IDEE E CONSIGLI PER PREPARARE IL TUO PORTFOLIO:**

[Portfolio Design Students](#)



Online Learning Agreement (OLA)

Il **learning agreement** contiene i corsi dell'università partner che si intende seguire e i rispettivi corsi da convalidare al Politecnico nel periodo di scambio.

Dovrebbe essere predisposto prima della partenza, ma potrebbe essere richiesto dall'università ospitante durante la fase di candidatura.

Questo documento deve essere **approvato dal professore promotore**.

Il learning agreement **può essere modificato** dopo l'arrivo nell'università partner, una volta ottenuta la conferma dei corsi che si frequenteranno.



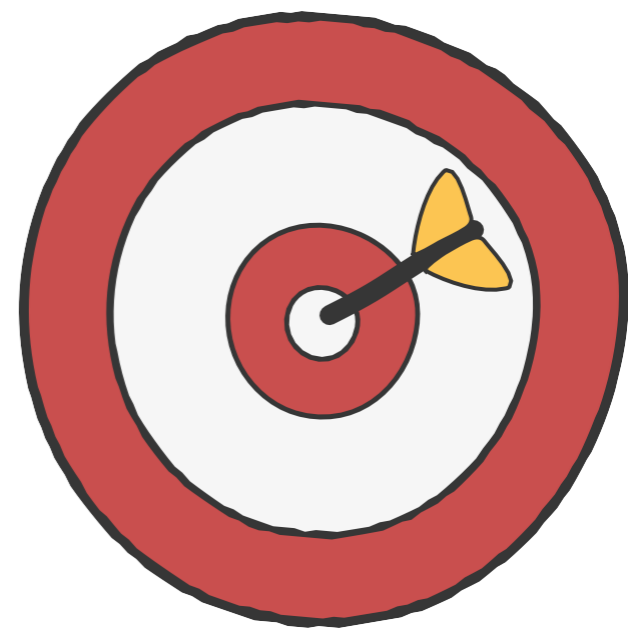
Online Learning Agreement (OLA)

Assicurati di selezionare sufficienti corsi per poter convalidare i corsi del Politecnico.

Alcune sedi lavorano con il nostro sistema di crediti ECTS, altre possono avere un sistema di crediti diverso al nostro, in questo caso:

Calcola i crediti necessari considerando il **totali delle ore dei corsi** al Politecnico:

6 CFU = 6 ECTS = 50 hours of lessons
12 CFU = 12 ECTS = 120 hours of lessons



Come scegliere i corsi

- Scegli tra i corsi del tuo livello e **corrispondenti con il tuo corso di studi**
- Controlla il **sito web** della sede ospitante per vedere l'offerta dei corsi per il semestre per il quale ti stai candidando.
Se le informazioni aggiornate sui corsi non sono disponibili, usa le informazioni disponibili nel semestre dell'anno precedente corrispondente.
- Consulta le **relazioni degli studenti** che sono già stati in scambio e contatta il tuo promotore per avere consigli: **Relazioni Studenti Outgoing**



Fai attenzione perché alcune università richiedono un numero minimo di crediti

Accettazione

Da parte dell'università partner

L'Università Partner ti comunicherà in modo ufficiale se la tua application è stata accettata o rifiutata.

✓ **ACCETTATA:**

Firma il Mobility Agreement

Preparati a partire

✓ **RIFIUTATA:**

IMU controllerà la possibilità di candidarti per un'altra università partner tra quelle che hai presentato nella call.



Cosa potrà essere convalidato?

- ✓ I corsi curriculari presenti nel tuo piano di studi

ad eccezione di:

- × I corsi del 1° anno di Laurea Triennale
- × Il Laboratorio di Sintesi Finale
- × La Prova Finale (Elaborato di Tesi)



Non c'è un numero minimo di crediti da fare all'estero
Il numero di **crediti consigliati** per gli studi all'estero è di
30 crediti per semestre*

*Nel caso si facciano più crediti di quelli da convalidare nella sede partner, potranno essere registrati come corsi senza convalida e risulteranno nel tuo diploma supplement.

Cosa potrà essere convalidato?

Good to know

- ✓ Se nel tuo anno di scambio dovrai registrarti ai **corsi a scelta** e questi saranno convalidati con lo scambio, seleziona nel tuo piano: **“Erasmus Experience”**
- ✓ Potrai convalidare anche il **workshop del 3° anno di LT** indifferentemente del semestre nel quale sarai in scambio
- × **I corsi di lingua** presso la sede partner **non possono essere convalidati con corsi curricolari**

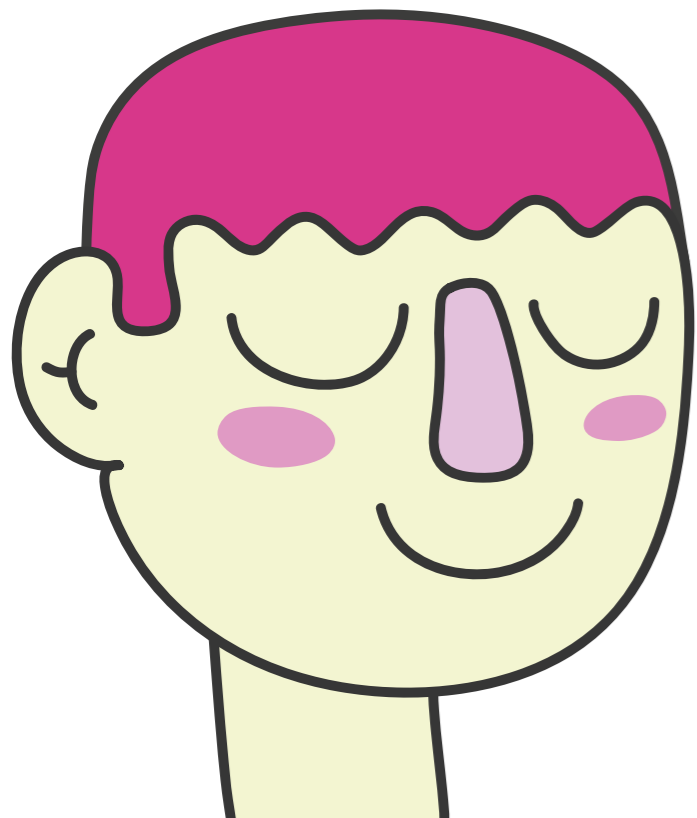


Cosa potrà essere convalidato?

Elaborato di Laurea

- ✓ L'elaborato di Laurea può essere sviluppato in parallelo allo scambio:

L'elaborato di laurea di LT consiste nella presentazione di un documento (poster, prototipo, video, ecc.) che rappresenti i tuoi progetti sviluppati durante il laboratorio di sintesi finale, e un **portfolio che contenga progetti ed esperienze significative del tuo percorso formativo.**



Cosa potrà essere convalidato?

Elaborato di Laurea

- ✓ L'elaborato di Laurea deve essere svolto in coordinamento con il proprio supervisore presso il Politecnico.
- × I crediti PEL (Elaborato di Laurea) non possono essere convalidati con lo scambio.

Per maggiore informazione riguardo l'elaborato di laurea, consulta la guida all'esame di Laurea disponibile qui: [School: Guide alla Carriera \(polimi.it\)](https://www.polimi.it/school/guide-alla-carriera)



Da ricordare

Anche se sarai in scambio, sarai considerato uno **studente regolare al Politecnico.**

- ✓ Paga le **tasce universitarie** del Politecnico
- ✓ Registra il tuo **piano di studi completo** come uno studente normale nelle scadenze indicate dal Politecnico.
- × Non dovrai registrarti agli esami che stai convalidando nello scambio

Più info

PER INFO DI TIPO ACADEMICO

Consulta il sito web della Scuola del Design
Area Internazionale – *Outgoing Students*

[School: Studenti Outgoing \(polimi.it\)](http://polimi.it)

Nel caso di dubbi o domande relative al piano degli studi, scelta dei corsi, crediti, convalide, etc:

[School: Send an email \(polimi.it\)](mailto:polimi.it)

Seleziona l'opzione: *Outgoing Students*

PER INFO DI TIPO AMMINISTRATIVO

Consulta il sito web del Politecnico
[Prima di partire: polimi](http://polimi.it)

Segui il canale Instagram [@polimi_exchange](https://www.instagram.com/polimi_exchange)

Nel caso di dubbi o domande relative al processo di application alla sede, documenti, scadenze, borse, etc:

exchange-bovisa@polimi.it

La tua opinione conta



Grazie!